

MEMÒRIA D'ACTIVITATS CURS 2023-24





ÍNDEX

1. PRESENTACIÓ	3
1.1. DADES IDENTIFICATIVES	3
1.2. MISSIÓ, VISIÓ I VALORS DE L'ASSOCIACIÓ.	4
1.3. FINS DE LA ASSOCIACIÓ.....	4
1.4. PRESENTACIÓ DE LA JUNTA I DELS SEUS SOCIS.	6
1.4.1. JUNTA AMPA	6
1.4.2. SOCIS.....	7
1.5. ORGANIZACIÓ DEL TREBALL.....	8
1.5.1. JUNTA DIRECTIVA.....	8
1.5.2. COMISSIONS.....	9
1.5.3. REUNIONS CELEBRADES.....	10
2. MEMÒRIA D'ACTIVITATS EXTRAESCOLARS	11
2.1. SERVEI D'ACOLLIMENT.	11
2.1.1. MATINERA.	11
2.1.1. VESPERTINA.	12
2.2. ACTIVITATS EXTRAESCOLARS.....	12
2.2.1. GEDEO	12
2.2.2. LET'S GO	13
2.2.3 ART SOSTENIBLE	13
2.2.4. ESCACS.....	13
2.2.5. MINDFULLNESS.....	14
3. ACTIVITATS FORMATIVES	14
3.1. XERRADA EDUCACIÓ AFECTIU-SEXUAL.....	14
3.2. DISCIPLINA POSITIVA.....	15
3.3. CYBERBULLYING	15
4. COL.LABORACIONS	15
4.1. AMB EL CENTRE EDUCATIU	15
4.1.1. CELEBRACIÓ DE NADAL	15
4.1.2. PARTICIPACIÓ EN LA XOCOLATADA.....	16



4.2.	AMB L'ALUMNAT.....	16
4.2.1.	SUBVENCIONS DE BUSOS ESCOLARS.....	16
4.2.2.	COL.LABORACIÓ VIATGE FI DE CURS DE SISÈ.	16
5.	PARTICIPACIÓ EN LA COMUNITAT EDUCATIVA.....	16
5.1.	PARTICIPACIÓ EN EL CONSELL ESCOLAR.....	16
5.2.	TROBADES DE ESCOLES EN VALENCIÀ. BENISSANÓ.....	17
6.	ACTUACIONS DE PROMOCIÓ COMUNITÀRIA I/O SOLIDÀRIES.....	17
6.1.	MARXA SOLIDÀRIA “UNO ENTRE CIENMIL”	17
7.	CELEBRACIÓ DE FESTEJOS.	18
7.1.	CONVIVÈNCIA FAMILIAR.....	18
7.2.	FESTA DE FI DE CURS.....	18
8.	ALTRES GESTIONS REALITZADES.....	19
8.1.	INSONORITZACIÓ DEL MENJADOR ESCOLAR.....	19
8.2.	OBTENCIÓ DEL CERTIFICAT DIGITAL.....	19
8.3.	ACTUALITZACIÓ DE MITJANS INFORMÀTICS.....	20
8.4.	SAMARRETES Y DESSUADORES DEL COL.LEGI.....	20
8.5.	COMUNICACIÓ AMB L' AYUNTAMENT PER L' INICI DE LES OBRES ENFRONT DEL CENTRE EDUCATIU.....	20
8.6.	PARTICIPACIÓ EN CURSOS FORMATIUS.....	21
9.	BALANÇ ECONÓMIC I RENDICIÓ DE COMPTES.....	21
9.1.	INTRODUCCIÓ.....	21
9.2.	RESUM DE COMPTES CURS 2023-2024	22
9.2.1.	INGRESOS I DESPESES 2023/2024.....	22
9.2.2.	BALANÇ ECONÒMIC	24

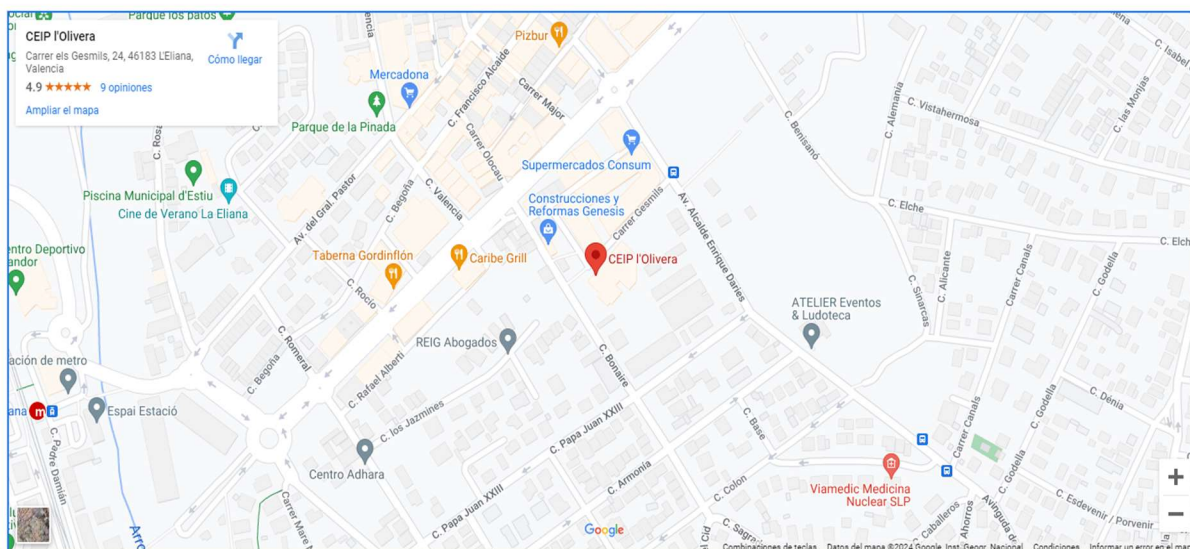


1. PRESENTACIÓ

1.1. DADES IDENTIFICATIVES

Nom del centre	CEIP L'Olivera
Règim del centre	Públic
Codi del centre	46025519
Projecte lingüístic del centre	Promoció de l'ús del valencià
Projecte educatiu innovador	ABN, ERASMUS+, ACORD o la creació d'un aula STEAM....
Tipus de jornada	Continuada
Teléfon del centre	962718185
Correu electrònic	46025519@edu.gva.es
URL del centre	https://portal.edu.gva.es/olivera

Nom Associació	Associació mares i pares d'alumnes del CEIP L'Olivera
Nº Registre de Associacions	
Correu electrònic	ampaoliveraleliana@gmail.com
URL Associació	https://www.ampaoliveraleliana.es





1.2. MISSIÓ, VISIÓ I VALORS DE L'ASSOCIACIÓ.

L'AMPA és una peça fonamental dins del funcionament d'un centre educatiu, per la gran rellevància que suposa com a punt de trobada entre famílies, alumnat i equip docent.

L'AMPA de CEIP L'Olivera neix amb el propòsit de contribuir en la mesura de les seves possibilitats i al costat de la resta de la comunitat educativa, al fet que tot l'alumnat del centre reba una educació de qualitat, integral, inclusiva i en valencià.



1.3. FINS DE LA ASSOCIACIÓ.

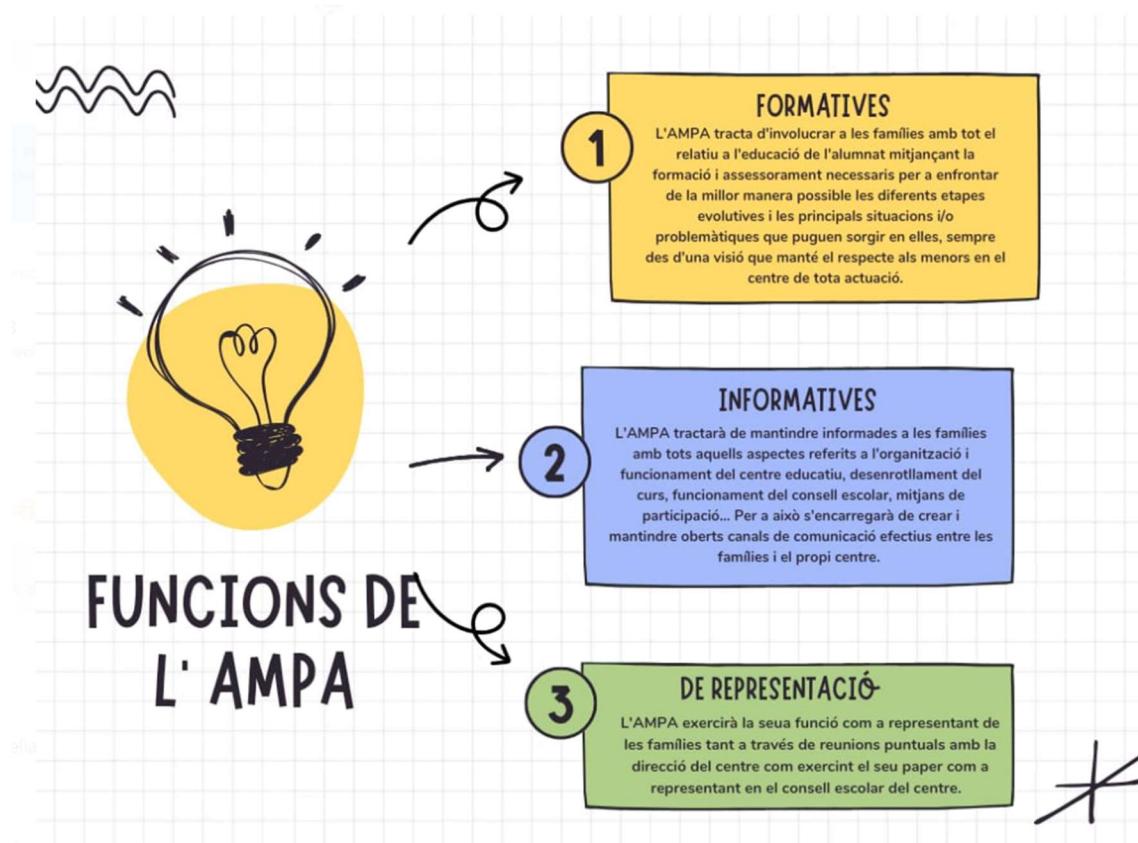
Els fins i objectius de l'Associació estan reflectits en els seus Estatuts i, en concordança amb la missió i els valors dels quals parlàvem en el punt anterior, tot això es resumeix i concreta en els següents punts:

- Defensar els interessos de les famílies de totes i tots els alumnes del centre.
- Assessorar, orientar i ajudar a les famílies en la defensa i exercici dels drets



de l'alumnat, i en el millor compliment dels seus deures.

- Promoure que les autoritats competents adoptin mesures per a la permanent millora de l'educació de l'alumnat del centre educatiu.
- Representar a les famílies i/o representants legals de l'alumnat del centre.
- Desenvolupar activitats formatives dirigides tant a les famílies, com a l'alumnat, que reforcin els valors i objectius del Projecte Educatiu del Centre.
- Promoure la convivència i el respecte entre els diferents actors que componen el centre educatiu (equip docent, famílies i alumnat).





1.4. PRESENTACIÓ DE LA JUNTA I DELS SEUS SOCIS.

1.4.1. JUNTA AMPA

El passat curs 2023/2024 ens presentàvem a les eleccions quedant triada l'actual Junta de manera automàtica el 10 d'octubre de 2023 al no concórrer més candidatures. En aquell moment es procedia al traspàs de càrrecs, amb l'explícit i precís agraïment a l'anterior Junta pel treball realitzat. D'aquesta manera començava aquesta Junta un camí replet de projectes, il·lusions i treball per desenvolupar.

Ens componem íntegrament per famílies de l' alumnat del centre que, de manera totalment desinteressada, dediquem el nostre esforç i temps a la millora del funcionament del centre intentant ser part activa en el seu dia a dia, i aportant en la mesura de les nostres possibilitats i en pròxima col·laboració amb l'equip docent, situacions i activitats que tinguin un impacte positiu en l'educació de l' alumnat.

EL NOSTRE EQUIP:

Presidenta: Iris Cuenca	Vocal: Noelia Lorente	Vocal: Ana Amat
Vicepresidenta: Alba Catalá	Vocal: Amparo Bayona	Vocal: Carlos Calatayud
Secretari: Julio Fernández	Vocal: Cinthya Fuster	Vocal: Aina Trillo
Tresorera: Mirian Del Álamo	Vocal: Ana Ros	



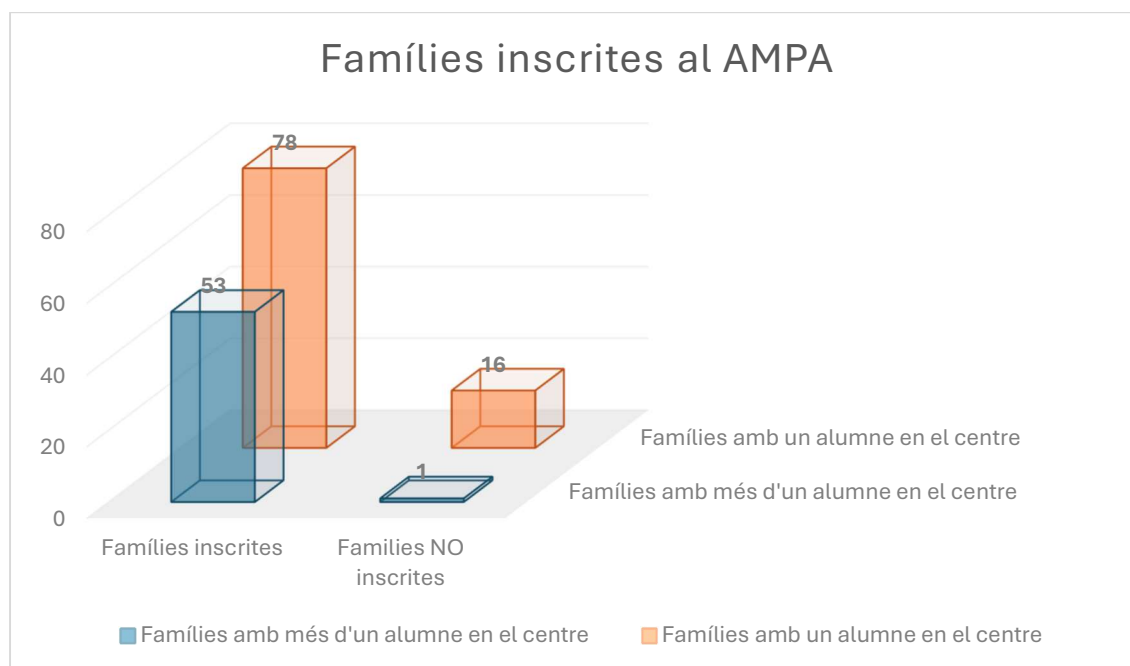
1.4.2. SOCIS.

Poden ser membres de l'Associació les famílies i representants legals de l'alumnat que cursen estudis en el centre i que sol·licitin la seva inscripció.

Formar part de l'AMPA implica l'assumpció per part dels associats dels drets i deures reflectits en els estatuts de l'Associació, i que poden ser sol·licitats i consultats per qualsevol dels membres de la comunitat educativa.

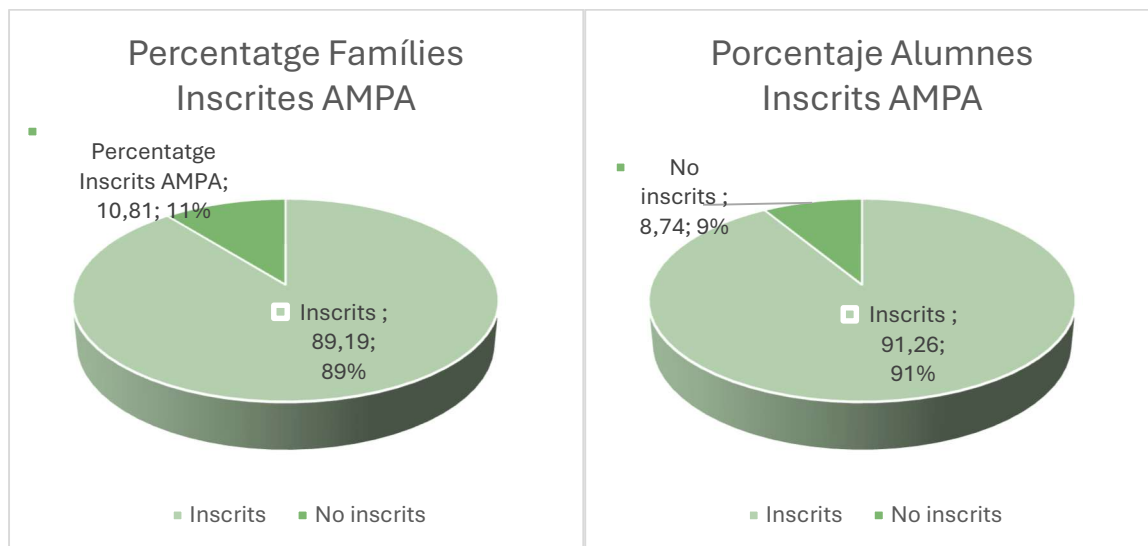
Per al curs 2023/2024, del total de 148 famílies amb alumnat en el centre, 131 es van inscriure a l'AMPA. A més la major part d'elles van realitzar la seva inscripció durant el primer trimestre d'activitat, la qual cosa va afavorir la presa de decisions des de l'inici del curs respecte a quins projectes es podien abordar o quins calia rebutjar.

Segons aquestes dades, en 2023/2024 es van beneficiar de manera directa per ser membres de l'AMPA un total de 188 alumnes dels 206 que van estar escolaritzats. No obstant això, el 100% de l'alumnat va obtenir beneficis indirectament per la col·laboració que l'Associació sempre presta al Col·legi en moltes de les activitats que aquest realitza durant el curs.





Aquestes dades llancen un percentatge d'inscrits lleugerament superior al d'anys anteriors, superant al 89% de famílies inscrites i el 91% d'alumnat.



1.5. ORGANIZACIÓ DEL TREBALL.

1.5.1. JUNTA DIRECTIVA.

Òrgan de Representació de l'AMPA encarregat d'organitzar i definir les decisions preses per l'Associació en el seu conjunt. Per a això es requereix el suport dels membres vocals, compartint responsabilitats i funcions específiques.

Serà aquest òrgan l'encarregat de representar a l'associació davant les diferents entitats amb les quals es relaciona en el desenvolupament de les seves activitats (Famílies, Ajuntament, Direcció del centre, empreses que presten els seus serveis al Col·legi, Consell Escolar o Consell Escolar municipal)



1.5.2. COMISSIONS.

Per a facilitar el treball i ser més efectius, funcionem mitjançant comissions que divideixen per àrees de treball les actuacions realitzades.

Les comissions en funcionament són:

- **Comissió lúdica:** encarregada de l'organització d'aquelles activitats que van dirigides a millorar i enfortir les relacions i la convivència existent entre les famílies del centre. En aquest curs, a més de l'habitual suport brindat des de l'Ampa al Col·legi en la Festa final de Curs, s'han incentivat i potenciat diverses Jornades de Convivència i una Carrera Solidària, on s'han generat espais comuns prevists per a un enriquiment de les relacions entre nenes, nens i famílies del col·legi.
- **Comissió informativa:** Gestiona la informació generada per l'activitat de l'AMPA, i s'encarrega de mantenir la comunicació amb les sòcies i socis de l'associació, transmetent a través de canals directes com a Whatsapp o Telegram totes les novetats del centre o informació d'interès per a les famílies. De la mateixa manera gestiona la pàgina web de l'associació en la qual es publiquen totes les novetats d'interès i interactua amb les famílies del centre a través de canals de comunicació oberts a les mateixes com és el correu electrònic.
- **Comissió d'extraescolars:** Comissió encarregada d'organitzar el servei de matinera, les activitats extraescolars, les escoles de benvinguda, nadal, pasqua, estiu... i en general, qualsevol activitat que permeti a les famílies gaudir d'una millor conciliació.
- **Comissió Formació:** comissió responsable de la promoció de xerrades amb caràcter pedagògic, i dirigides a aportar eines a les famílies en qüestions que concerneixen l'educació de les nostres filles i fills.
- **Comissió Trobades en Valencià:** Comissió encarregada de coordinar-se amb la coordinadora d'escoles en valencià per a la promoció de la nostra llengua en l'àmbit



escolar i social, i de l'organització i desenrotllament de Tallers que al propi acte de les Trobades es realitzen.

Per a l'execució i organització d'aquestes comissions, els membres de la Junta es divideixen entre elles donant forma i estructurant el treball que en elles es realitza.

1.5.3. REUNIONS CELEBRADES.

Al llarg del curs 2023/2024 s'han celebrat dues assemblees generals i diferents reunions de treball.

- Assemblea General 22 de setembre de 2023, en la qual es va produir la dimissió de l'anterior president de l'associació i es va presentar la nova candidatura.
- Reunió organitzativa i de treball el 20 d'octubre de 2023
- Reunió el 9 de novembre amb l'Equip directiu del centre escolar per a valorar les necessitats d'aquest, i acordar canals de col·laboració amb l'AMPA i estratègies concretes d'actuació.
- Reunió organitzativa i de treball el 18 de gener de 2024
- Reunió organitzativa i de treball el 29 de febrer de 2024
- Reunió organitzativa i de treball el 26 d'abril de 2024
- Reunió organitzativa i de treball curso 2024-25 l'11 de juliol de 2024

A més d'aquestes reunions, a les quals es convoca al total de la Junta, s'han celebrat diverses reunions per al funcionament de les diferents comissions, de caràcter tant intern com extern, amb proveïdors i altres recursos o entitats comunitàries (centres educatius, ajuntament, etc).



Enguany, aquest servei ha estat prestat per l'empresa GEDEO, instaurant el servei per franges horàries i la possibilitat de bo reemborsable, aconseguint una major competitivitat en el preu, la qual cosa redunda directament en un benefici de les famílies que es veuen obligades a utilitzar aquest servei.

Les famílies que ho necessitin poden optar a aquest servei en qualsevol moment del curs, accedint a la pàgina web de GEDEO en l'apartat de Matineras i el codi OLLE1

2.1.1. VESPERTINA.

Durant els mesos de juny i setembre les classes acaben a la 13.00, 15.00 amb menjador i no hi ha possibilitat d'activitats extraescolars gratuïtes. És per això que des de l'AMPA s'ha gestionat el servei de vespertines, que permet l'estada de l'alumnat en el centre després de finalitzar l'horari de classes i menjador.

Aquest curs, per primera vegada s'ha ampliat l'horari del servei prestat de les 16.30 fins a les 17.00, existint dues possibles hores de recollida.

Aquest servei l'ha prestat CONTALABOR, la mateixa empresa que en anys anteriors intentant millorar la comunicació mitjançant un grup de WhatsApp per a avisos ordinaris.

2.2. ACTIVITATS EXTRAESCOLARS

Les activitats extraescolars no gratuïtes dins i fora de l'horari lectiu en el nostre, col·le que té prop de 200 alumnes i una sola línia no són fàcils de gestionar, ja que en ser tan pocs alumnes, els grups són molt reduïts, la qual cosa fa difícil la seua gestió econòmica, d'aquí ve que l'oferta es pugui considerar extensa, però alhora reduïda, respecte a altres col·legis més grans

2.2.1. GEDEO

Gedeo és l'empresa principal que desenvolupa les activitats extraescolars no gratuïtes dins i fora de l'horari lectiu, és una empresa amb àmplia experiència en el sector, que es reflecteix en el bon tracte amb les nenes/nens i en la facilitat de gestió amb les mare/pares per a solucionar dubtes, contractacions...i que el número mínim per a desenvolupar l'activitat es



mou en 8 alumnes per a activitats i 10 alumnes en Escoletas, arribant a tenir activitats amb menor número gràcies a la visió global de la contractació.

Enguany han realitzat les Escoletes de Benvinguda i de Nadal (amb només 10 alumnes).

A més s'han dut a terme les extraescolars dins de l'horari lectiu de bàsquet (infantil i primària), patinatge i ball.

2.2.2. LET'S GO

Let's go és una empresa de L'Elia que basa la seva metodologia educativa en el joc, realitzant activitats lúdiques dirigides perquè l'aprenentatge de l'idioma es produeixi d'un mode similar a l'aprenentatge del nostre idioma natal i a més divertit.

Enguany ha impartit dos nivells, infantil i primers cursos de primària i últims cursos de primària,

A més va realitzar la Escoleta de Pasqua.

2.2.3 ART SOSTENIBLE

És una activitat que es realitza fora de l'horari lectiu i que va aparèixer a meitat de curs.

L'activitat unifica el reciclatge dels materials per a la realització de petites obres d'art, combinant aquests treballs amb l'ús de l'argila, per a posteriorment realitzar una exposició dels mateixos a la classe, des d'una perspectiva integradora i divertida.

2.2.4. ESCACS

Els escacs és una activitat que es realitza fora de l'horari lectiu, és una activitat minoritària, però que des de l'AMPA volem conservar cost el que costi, ja que en els temps digitals que vivim és un joc que afavoreix la concentració, reflexió, pensament crític, paciència... tan importants i difícils d'aconseguir.



2.2.5. MINDFULLNESS

És una activitat que ha tingut molt bon acolliment des que es va iniciar el passat curs, han hagut dos grups i a fomentat l'autoconeixement, les habilitats de relaxació, ajudant l'alumnat a adquirir habilitats mentals i tècniques molt necessàries per a afrontar els desafiaments interiors i exteriors que ens presenta la vida

3. ACTIVITATS FORMATIVES.

Les xerrades formatives per a famílies les ofereix la Federació d'AMPAS, a la qual pertanyem, posant a la nostra disposició un gran nombre de xerrades amb continguts relacionats amb la família, educació... adaptats a l'actualitat i impartits per professionals especialistes en el seu àmbit.

Aquesta oferta d'activitats formatives no és només per als socis de l'Ampa, si no que s'obri a tota la comunitat educativa.

Enguany es van impartir les següents xerrades de formació:

3.1. XERRADA EDUCACIÓ AFECTIU-SEXUAL.

Al febrer es va fer una xerrada que abordava la qüestió de l'educació afectiu-sexual. En ella, la psicòloga i sexòloga Silvia Palau ens va presentar diverses eines per a abordar la dimensió sexual davant l'educació dels nostres fills de manera positiva i saludable.

Des de l'AMPA, amb aquesta xerrada, es perseguia l'objectiu de possibilitar el coneixement d'una educació afectiu-sexual promotora de resolucions satisfactòries quant a les necessitats d'intimitat i vinculació, a totes aquelles famílies que desitgessin assistir.



3.2. DISCIPLINA POSITIVA

El mes d'abril es va realitzar una xerrada sobre Disciplina Positiva, orientada a l'aprenentatge d'una nova mirada cap a l'educació de les nostres filles i fills. En aquest enfocament es va plantejar la superació dels premis i els càstigs, en favor de noves eines com la confiança i la col·laboració, però també des de la fermesa i l'amabilitat.

Amb ella, des de l'AMPA, s'ha promogut l'accés de les famílies a l'adquisició de noves habilitats i coneixements en matèria educativa.

3.3. CYBERBULLYING

Finalment al juny es va realitzar l'última de les tres xerrades tractant la qüestió de l'Assetjament Escolar i el Cyberbullying. En ella es va exposar com la realitat tecnològica actual suposa en moltes ocasions un repte per a les famílies, amb una sèrie de riscos que cal contemplar i atendre.

D'altra banda es va posar l'accent principalment en la necessitat d'una educació que aconseguixi fer-nos connectar amb les nostres filles i fills, per a des d'aquest punt de partida obtenir un major i millor accés a les problemàtiques que puguin sorgir en l'àmbit escolar com és l'Assetjament.

4. COL.LABORACIONS

4.1. AMB EL CENTRE EDUCATIU

4.1.1. CELEBRACIÓ DE NADAL

L'AMPA subvenciona parcialment, als Reis Mags, part dels regals rebuts pels alumnes per a les diferents aules del centre, no fent distinció entre associats i no associats.

També va col·laborar amb el Patge Real repartint caramels i mandarines a tot l'alumnat del centre.



4.1.2. PARTICIPACIÓ EN LA XOCOLATADA.

El col·legi ofereix juntament amb l'empresa del menjador Contalabor una xocolatada per a falles, i l'AMPA col·labora amb la compra d'ensaïmades per a tot l'alumnat i professorat del centre.

4.2. AMB L'ALUMNAT.

4.2.1. SUBVENCIONS DE AUTOBUSOS ESCOLARS.

Des de l'AMPA s'han subvencionat part de les despeses generades per la contractació d'autobusos per a la realització de les excursions que anualment realitza el Col·legi.

Es paga íntegrament un autobús per al cor del col·legi i se subvenciona a cada sòcia/o amb 5€ per al viatge que organitzen a final de curs

4.2.2. COL.LABORACIÓ VIATGE FI DE CURS DE SISÈ.

Des de l'AMPA es van mantenir reunions amb mares de l'alumnat de sisè per a recollir les seves inquietuds i desitjos per a la festa de final de curs. Es van aportar diferents idees com la venda de loteria, venda de beguda en les convivències...

Finalment l'AMPA ha col·laborat amb l'alumnat i les famílies de sisè que així ho han volgut per a l'obtenció de beneficis per al viatge fi de curs mitjançant la venda de refrescos, on l'AMPA va facilitar l'espai, les neveres... i es va fer càrrec dels excedents no venuts.

5. PARTICIPACIÓ EN LA COMUNITAT EDUCATIVA

5.1. PARTICIPACIÓ EN EL CONSELL ESCOLAR.

La presidenta de l'AMPA, Iris Cuenca, després de ser triada representant de l'AMPA, forma part del consell escolar del centre, acudint i participant en totes les reunions convocades i exercint el seu dret al vot en representació dels socis de l'AMPA.



Com a actuació més rellevant s'ha col·laborat en la revisió de les Normes d'organització del centre i funcionament, document que regeix l'àmbit normatiu, funcional, social del centre en tots els seus àmbits.

I com a proposta més rellevant de l'AMPA al centre va ser el pagament i execució dels treballs de col·locació de material absorbent del soroll (plaques acústiques) en el sostre del menjador escolar.

5.2. TROBADES DE ESCOLES EN VALENCIÀ. BENISSANÓ.

L'AMPA dins dels seus objectius fundacionals té la defensa d'una educació pública de qualitat gratuïta i en valencià.

Pel que participa activament en les Trobades de les Escoles en Valencià de la nostra comarca, per la qual cosa enguany va ser l'encarregada de dissenyar, finançar i desenvolupar el taller que va portar el centre educatiu a les Trobades. Es va realitzar un taller de polseres mitjançant neta-pipes i comptes de colors, amb una gran acceptació i èxit.

De la mateixa manera ens encarreguem de la gestió i repartiment de la venda de samarretes promocionals entre la comunitat educativa.

6. ACTUACIONS DE PROMOCIÓ COMUNITÀRIA I/O SOLIDÀRIES.

6.1. MARXA SOLIDÀRIA “UNO ENTRE CIENMIL”

L'AMPA va organitzar el passat 2 de desembre “La Marxa Solidària Unoentrecienmil” amb l'objectiu de brindar el nostre suport a la Fundació Unoentrecienmil, entitat bolcada en la lluita contra la Leucèmia Infantil, per a la qual es van aconseguir recaptar 600 euros i van participar més de 80 alumnes i les seves famílies.



Aprofitant l'acte es va promoure, amb la finalitat d'afavorir el seu viatge de final de curs, que l' alumnat de 6è de Primària poguessin vendre begudes després de la Carrera quedant-se els guanys de la venda.

L'experiència va ser una experiència pilot que va valer la pena ja que van ser moltes les famílies bolcades en un acte solidari i de convivència entre famílies.

7. CELEBRACIÓ DE FESTEJOS.

7.1. CONVIVÈNCIA FAMILIAR

El dissabte 8 de juny al matí es va realitzar una jornada de convivència per a compartir un espai de jocs per a l' alumnat, i de diàleg i agermanament entre les famílies.

Durant aquesta cita es van desenvolupar dues activitats:

Una enfocada a les nenes i nens d'infantil on se'ls va convidar a pintar unes banderes en les quals es representava al grup al qual anaven a passar al curs següent; pirates o astronautes, donant continuïtat a la temàtica tractada en classe que era el vent. Fins i tot van arribar a venir alumnes del curs següent que llavors tenien 2 anys.

I una segona enfocada a primària i a l' alumnat de infantil que passava primària que era una ginkana amb diferents proves que els feia completar un puzzle amb el logo del col·le i els edificis més significatius del poble.

7.2. FESTA DE FI DE CURS.

La festa de fi de curs és un dels esdeveniments més esperats i que major participació té, la festa unifica el comiat de l' alumnat de sisè amb la festa final de curs.

L'AMPA es va encarregar de la contractació de les diferents activitats d'entreteniment, que van consistir en una discomovil (idea plantejada per les famílies de sisè i a les quals se'ls va convidar a participar proposant temes musicals) i una activitat d'aigua enfocada a sufocar la calor de les primeres hores i convidar que la festa sigui més participativa des de l'inici.



Així com ens ocupem del muntatge i recollida del mobiliari necessari per a la celebració de l'esdeveniment. Per a això es va coordinar amb l'equip directiu en tot moment.

8. ALTRES GESTIONS REALITZADES.

8.1. INSONORITZACIÓ DEL MENJADOR ESCOLAR.

Després de detectar-se la necessitat de millorar l'acústica de l'espai del menjador, des de l'AMPA s'ha gestionat la possibilitat d'efectuar les obres pertinents per a poder insonoritzar, mitjançant la substitució de les actuals plaques desmuntables d'escaiola per unes amb propietats acústiques i afavorir així el moment de tranquil·litat del menjar, que a causa de la duresa dels materials que conformen el recinte es veu alterat ja que el soroll rebota i fa molt incòmoda l'estada.

Malgrat estar decidits i disposats a finançar l'obra, lamentablement no s'han pogut obtenir els permisos necessaris, ja que realitzar el pagament de la documentació a un tècnic, com se'ns demanava, ja excedia del nostre pressupost.

Es continuarà treballant en aquesta mateixa línia durant els pròxims cursos.

8.2. OBTENCIÓ DEL CERTIFICAT DIGITAL.

D'uns anys a l'actualitat les Associacions té l'obligació de tenir certificat digital per a dirigir-se a les entitats públiques, sí que és veritat que tant l'Ajuntament com el col·legi no havia fet valer aquesta obligació i sense ell se'ns donava el mateix tracte, però per si sortia alguna subvenció de Conselleria o d'alguna entitat vam entendre necessari obtenir-lo. Encara que sembli mentida no va ser una tasca senzilla, per la qual cosa esperem que la seva renovació sigui més fàcil.



8.3. ACTUALITZACIÓ DE MITJANS INFORMÀTICS.

L'AMPA ja tenia una pàgina web, el pagament de la qual es realitza cada dos anys igual que el domini web, de renovació anual.

A causa dels temps de pandèmia i a la falta de temps estava una mica desactualitzada, però al llarg del curs s'ha aconseguit actualitzar gràcies a que en la junta tenim un parell d'informàtics, per la qual cosa us animem a connectar-vos amb major freqüència.

8.4. SAMARRETES Y DESSUADORES DEL COL.LEGI.

Aquest curs es va llançar la venda de samarretes amb l'eslògan de l'AMPA "som família, fem escola" traslladant així la nostra idea que l'escola i la família han d'anar de braçet pel benestar dels nostres fills i de la comunitat en general.

La iniciativa ha tingut bon acolliment, encara que esperem aconseguir que tot el col·le la tingui aquest curs 2024/25, de manera que per a les excursions, festes i dies assenyalats tots puguem portar-la i identificar-nos amb el grup i el sentir d'unitat.

Per al curs 2024/25 s'oferiran de nou les samarretes i com a novetat les dessuadores.

8.5. COMUNICACIÓ AMB L' AYUNTAMENT PER L' INICI DE LES OBRES ENFRONT DEL CENTRE EDUCATIU.

Des de l'AMPA es va posar en coneixement de l'Ajuntament la situació que el centre educatiu havia viscut al llarg del curs amb una obra de la C/ Victoria Kentt, ja que l'obra tallava l'accés sense avís previ dificultat i/o impossibilitant l'ús de la plaça per a mobilitat reduïda i vehicles d'emergència. D'aquí ve que l'inici de les obres enfront del col·legi ens va fer comunicar a l'Ajuntament immediatament la problemàtica que podria arribar a suposar i el risc que el tall de l'accés podria suposar.

Es va traslladar per escrit i amb preocupació la necessitat que es doni un control rigorós del compliment de l'obra de la normativa de seguretat adaptat a la proximitat d'un centre escolar, perquè l'incompliment d'això no vagi en detriment de l'accés necessari que el



col·legi ha de presentar, ja no sols en les entrades i sortides de l'alumnat, sinó també en situacions de possible emergència sobrevinguda.

A més se'ls va sol·licitar presència policial a l'entrada i a la sortida com en altres centres.

Des de l'Ajuntament van donar resposta mitjançant reunió amb el cap de policia, direcció del centre i presidència de l'AMPA, on se'ns va transmetre que s'anava a assegurar la sortida de les i els alumnes mitjançant un clos fix no sols en l'àmbit de la porta si no més enllà, el desplaçament de la plaça per a mobilitat reduïda i de pas de peatons.

També se'ns va instar que sempre que existís algun dubte quant a la seguretat es cridés a la policia i es personarien immediatament.

8.6. PARTICIPACIÓ EN CURSOS FORMATIUS.

Des de l'AMPA considerem que per a poder prestar un bon servei necessitem formar-nos i preparar-nos de manera continuada. Per això, durant el curs 2023/2024, Presidenta i Tresorera, van realitzar un curs formatiu sobre gestió econòmica d'AMPAS finançat per FAMPA.

9. BALANÇ ECONÓMIC I RENDICIÓ DE COMPTES.

9.1. INTRODUCCIÓ

Des de l'origen d'aquest AMPA sempre ha existit la voluntat i l'obstinació de generar un equilibri entre despeses i ingressos, de manera que el gastat anualment no superi l'ingressat. És precisament en aquesta incessant inclinació de l'AMPA cap al citat equilibri on es gesten iniciatives que promouen noves vies de generar ingressos; d'aquí la venda de loteria de Nadal o la venda de Samarretes de l'AMPA.

En aquesta mateixa línia argumental d'equilibri de comptes, a l'inici de l'activitat ens trobem amb un romanent econòmic provinent dels anys anteriors de pandèmia, en els quals la despesa es va reduir forçosament per les circumstàncies inherents a la pandèmia.



La nova junta ha considerat que aquests diners ha de ser emprat en millores significatives del centre educatiu que perdurin en el temps i de les quals es beneficiïn no sols l'alumnat del curs en exercici, sinó també el futur alumnat del centre. En aquest sentit, aquest romanent continua intacte al no haver-se trobat encara una acció que exigeixi la seva despesa i que pugui anar encaminada a millorar el lloc en el qual les nostres filles i fills són educats.

Sí que subratllar que durant aquest curs, com s'ha comentat amb anterioritat, es van realitzar gestions orientades a millorar la insonorització de l'espai del menjador. D'haver tirat endavant aquesta iniciativa, sí hauria calgut disposar d'aquest romanent esmentat, però de moment aquesta iniciativa no ha trobat l'encaix burocràtic precís per a poder ser duta a terme.

9.2. RESUM DE COMPTES CURS 2023-2024

9.2.1. INGRESOS I DESPESES 2023/2024

INGRESOS 2023/2024		
CUOTA SOCIS		3960€
BENEFICIS LOTERÍA	VENDA	310€
BENEFICIS SAMARRETES	VENDA	246€
BENEFICIS BEGUDES CONVIVÈNCIA	VENDA	30€
TOTAL		4546€



<u>DESPESES 2023/2024</u>	
CUOTA ANUAL FAMPA	160€
CARRERA UNOENTRECIENMIL	36.20€
NADAL 2023/2024	251.86€
DÉCIM NADAL AMPA	20€
MANTENIMENT PÀGINA WEB	435.16€
ENSAÏMADES XOCOLATADA	361.35€
SUBVENCIO AUTOBUSOS ESCOLARS	935€
TRASLLAT CORALETA BENISANÓ	285€
TROBADES ESCOLES EN VALENCIÀ	154.89€
FESTA FI DE CURS	401.39€
PAGO PIANISTA ACTUACIÓ "VOLEM" AMB DANI MIQUEL	400€
FINANCIACIÓ BEGUDES RECAUDACIÓ FONS SISÈ	98.57€
CONVIVÈNCIA SEGON TRIMESTRE	99.15€
TRÀMITS CERTIFICAT DIGITAL	16.94€
TOTAL	3655.51€



9.2.2. BALANÇ ECONÒMIC

Després de finalitzar el curs escolar, i atesos les despeses i ingressos anteriorment esmentats, ens trobem amb un balanç econòmic de 890.49€ en saldo positiu.

Aquest balanç positiu ha estat originat principalment per la generació d'ingressos extres: venda de samarretes o de loteria. D'altra banda, també és cert i mereix esment a part l'ajust que aquest curs s'ha donat en matèria de pressupost dedicat a la festa de fi de curs respecte a cursos anteriors. L'explicació a això la trobem en què durant els anteriors cursos s'arrossegava una situació de bonança econòmica originada per l'excepcional situació de pandèmia que vivim, on es van donar moltes menys activitats, i per tant despeses, a causa de les restriccions existents en aquells cursos.

En definitiva aquest curs 2023-2024 el balanç ha quedat amb un superàvit de 890.49€, que sumats als 3083.29€ amb els quals iniciem la activitat, fan un **total de 3993.78 € en finalitzar el curs.**